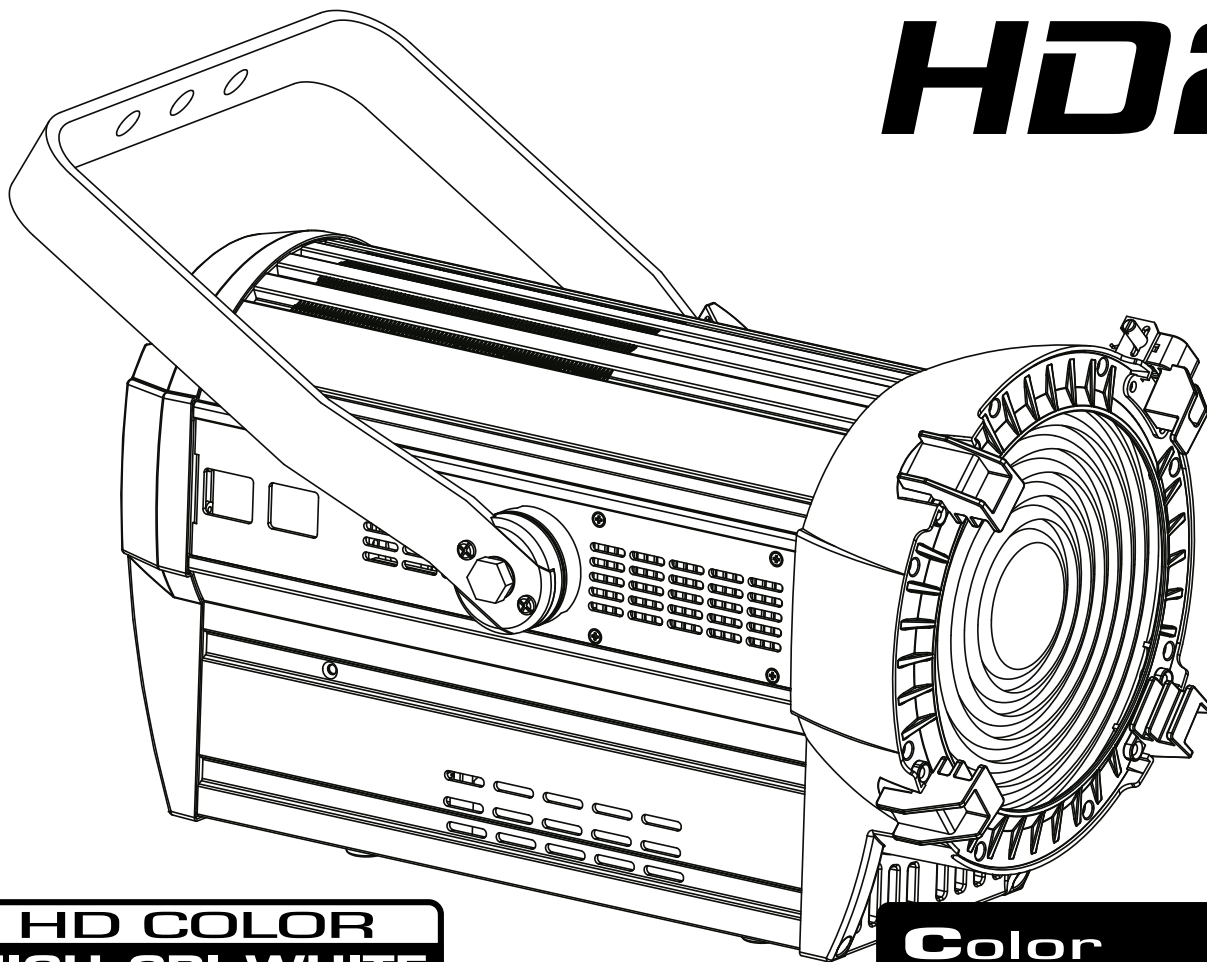


# BT-THEATRE

## HD2



**HD COLOR**  
**HIGH CRI WHITE**  
**+ MULTI COLORS**  
**RGBAL COLOR SYSTEM**

**Color**  
**Calibration**  
**System**

## FRANCAIS

### Mode d'emploi



Version: 1.0





### **EN - DISPOSAL OF THE DEVICE**

Dispose of the unit and used batteries in an environment friendly manner according to your country regulations.

### **FR - DÉCLASSER L'APPAREIL**

Débarrassez-vous de l'appareil et des piles usagées de manière écologique conformément aux dispositions légales de votre pays.

### **NL - VERWIJDEREN VAN HET APPARAAT**

Verwijder het toestel en de gebruikte batterijen op een milieuvriendelijke manier conform de in uw land geldende voorschriften.

### **DU - ENTSORGUNG DES GERÄTS**

Entsorgen Sie das Gerät und die Batterien auf umweltfreundliche Art und Weise gemäß den Vorschriften Ihres Landes.

### **ES - DESHACERSE DEL APARATO**

Reciclar el aparato y pilas usadas de forma ecologica conforme a las disposiciones legales de su país.

### **PT - COMO DESFAZER-SE DA UNIDADE**

Tente reciclar a unidade e as pilhas usadas respeitando o ambiente e em conformidade com as normas vigentes no seu país.

# GUIDE D'UTILISATION

Nous vous remercions d'avoir acheté ce produit Briteq®. Pour profiter pleinement de toutes les possibilités et pour votre propre sécurité, veuillez lire très attentivement ce mode d'emploi avant de commencer à utiliser cet appareil.

## CARACTÉRISTIQUES

- Un spot de théâtre à LED "TOUT-EN-UN" puissant avec un zoom motorisé de 14° ~ 55°.
- Plus besoin de projecteurs séparés pour le blanc et la couleur, le BT-THEATRE HD2 fait tout :
  - BLANC parfait avec un IRC élevé > 90Ra et des présélections CCT
  - Une riche sélection de COULEURS avec des présélections de couleurs !
- Grâce au **nouveau système de calibrage des couleurs CCS**, les différences de couleur entre les différents lots sont un problème du passé !
- Différents pré réglages CCT pour le blanc : ..., 2700K, ..., 3000K, 3200K, ..., 4000K, ..., 5600K, ...
- Différentes présélections de couleurs (numérotation LEE® / ROSCO®)
- Basé sur une LED RVBAL 5 couleurs de 200 watts (rouge, vert, bleu, ambre, lime).
- Fonctionnement très silencieux : technologie du caloduc avec ventilateur de refroidissement à faible bruit et différents pré réglages (live, studio, ...).
- Contrôlé par DMX : 4 modes de canaux différents pour une flexibilité maximale
- Fonctionnalité RDM pour une configuration à distance facile : Adressage DMX, mode canal, ...
- Enregistrements TV sans scintillement grâce au taux de rafraîchissement élevé et réglable des LED !
- Quatre réglages de gradateur avec un comportement et une vitesse différents.
- Contrôle manuel de la gradation, des couleurs, du CCT et du zoom.
- Un écran OLED pour naviguer facilement dans le menu de configuration !
- En cas de panne DMX, vous pouvez choisir entre le mode blackout et le mode freeze.
- Fonction de verrouillage pour éviter toute modification indésirable des paramètres.
- Boîtier robuste en aluminium extrudé.
- Entrées/sorties DMX 3 et 5 broches + entrées/sorties PowerCON pour une connexion en série facile.
- Un coupe-flux à 8 vantaux (BT-THEATRE BARN2) est disponible en option.

## AVANT UTILISATION

- Avant de commencer à utiliser cet appareil, veuillez vérifier qu'il n'y a pas de dommages dus au transport. S'il y en a, n'utilisez pas l'appareil et consultez d'abord votre revendeur.
- **Important** : Cet appareil a quitté notre usine en parfait état et bien emballé. Il est absolument nécessaire que l'utilisateur suive strictement les instructions de sécurité et les avertissements contenus dans ce manuel d'utilisation. Tout dommage causé par une mauvaise manipulation n'est pas soumis à la garantie. Le revendeur n'acceptera aucune responsabilité pour tout défaut ou problème résultant du non-respect de ce manuel d'utilisation.
- Conservez ce livret dans un endroit sûr pour une consultation ultérieure. Si vous vendez le luminaire, veuillez à ajouter ce manuel d'utilisation.

### Vérifiez le contenu :

Vérifiez que le carton contient les éléments suivants :

- Mode d'emploi en anglais, d'autres langues peuvent être téléchargées sur notre site web.
- BT-THEATRE HD2
- Porte filtres
- Câble secteur ProLock

## INSTRUCTIONS DE SÉCURITÉ :



**CAUTION**  
RISK OF ELECTRIC SHOCK  
DO NOT OPEN



**ATTENTION :** Pour réduire le risque de choc électrique, ne pas retirer le couvercle supérieur. Aucune pièce réparable par l'utilisateur ne se trouve à l'intérieur. Ne confiez l'entretien de l'appareil qu'à un personnel qualifié.



Le symbole de l'éclair avec une pointe de flèche dans un triangle équilatéral est destiné à alerter de l'utilisation ou de la présence d'une "tension dangereuse" non isolée dans le boîtier du produit, d'une magnitude suffisante pour constituer un risque de choc électrique.



Le point d'exclamation dans le triangle équilatéral a pour but d'alerter l'utilisateur de la présence d'instructions importantes sur le fonctionnement et l'entretien (réparation) dans la documentation accompagnant cet appareil.



Ce symbole signifie : utilisation à l'intérieur uniquement



Ce symbole signifie : Lire les instructions



Ce symbole détermine : la distance minimale des objets éclairés. La distance minimale entre la sortie de la lumière et la surface éclairée doit être supérieure à 1 mètre.

**RISK GROUP 2**  
**CAUTION:**  
Do not stare at operating lamp

**ATTENTION :** Ne fixez pas la lampe de fonctionnement.  
Peut être nocif pour les yeux.

- Pour protéger l'environnement, veuillez essayer de recycler le matériel d'emballage autant que possible.
- Pour éviter tout risque d'incendie ou de choc, n'exposez pas cet appareil à la pluie ou à l'humidité.
- Pour éviter la formation de condensation à l'intérieur, laissez l'appareil s'adapter aux températures environnantes en le plaçant dans une pièce chaude après le transport. La condensation empêche parfois l'appareil de fonctionner à plein régime ou peut même l'endommager.
- Cette unité est destinée à un usage intérieur uniquement.
- Ne placez pas d'objets métalliques et ne renversez pas de liquide à l'intérieur de l'appareil. Cela pourrait entraîner un choc électrique ou un dysfonctionnement. Si un objet étranger pénètre dans l'appareil, débranchez immédiatement l'alimentation électrique.
- Placez l'appareil dans un endroit bien ventilé, loin de tout matériau et/ou liquide inflammable. Le luminaire doit être fixé à au moins 50 cm des murs environnants.
- Ne couvrez pas les ouvertures de ventilation, car cela pourrait entraîner une surchauffe.
- Évitez d'utiliser l'appareil dans des environnements poussiéreux et nettoyez-le régulièrement.
- Gardez l'appareil hors de portée des enfants.
- Les personnes inexpérimentées ne doivent pas utiliser cet appareil.
- La température ambiante maximale sûre est de 40°C. N'utilisez pas cet appareil à des températures ambiantes plus élevées.
- Assurez-vous que la zone située sous le lieu d'installation est exempte de toute personne indésirable pendant le montage, le démontage et l'entretien.
- Laissez l'appareil refroidir pendant environ 10 minutes avant de commencer l'entretien.
- Débranchez toujours l'appareil lorsqu'il n'est pas utilisé pendant une période prolongée ou avant de procéder à son entretien.
- L'installation électrique ne doit être effectuée que par du personnel qualifié, conformément aux réglementations en matière de sécurité électrique et mécanique en vigueur dans votre pays.
- Vérifiez que la tension disponible n'est pas supérieure à celle indiquée sur l'appareil.
- Le cordon d'alimentation doit toujours être en parfait état. Arrêtez immédiatement l'appareil lorsque le cordon d'alimentation est écrasé ou endommagé. Il doit être remplacé par le fabricant, son agent de service ou des personnes de qualification similaire afin d'éviter tout danger.
- Ne laissez jamais le cordon d'alimentation entrer en contact avec d'autres câbles !
- Cet appareil doit être mis à la terre afin de respecter les règles de sécurité.
- Ne connectez pas l'appareil à un quelconque gradateur.
- Utilisez toujours un câble de sécurité approprié et certifié lors de l'installation de l'appareil.
- Afin d'éviter tout choc électrique, n'ouvrez pas le couvercle. À part le fusible secteur, il n'y a pas de pièces réparables par l'utilisateur à l'intérieur.
- **Ne réparez jamais** un fusible et ne contournez **jamais** le porte-fusible. Remplacez **toujours** un fusible endommagé par un fusible de même type et de mêmes caractéristiques électriques !
- En cas de problèmes de fonctionnement graves, cessez d'utiliser le projecteur et contactez immédiatement votre revendeur.
- Le boîtier et les lentilles doivent être remplacés s'ils sont visiblement endommagés.

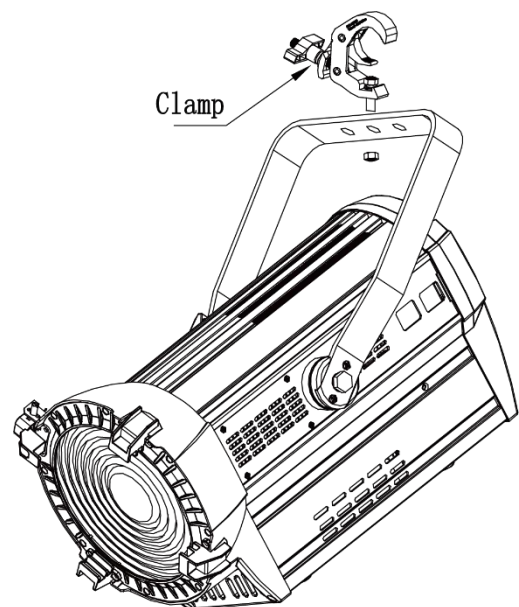
- Veuillez utiliser l'emballage d'origine lorsque l'appareil doit être transporté.
- Pour des raisons de sécurité, il est interdit d'apporter des modifications non autorisées à l'appareil.

**Important** : ne regardez jamais directement dans la source lumineuse ! N'utilisez pas l'effet en présence de personnes souffrant d'épilepsie.

## SUSPENDRE L'APPAREIL

**Important** : l'installation doit être effectuée uniquement par un personnel qualifié. Une installation incorrecte peut entraîner des blessures graves et/ou des dommages matériels. Le montage en hauteur nécessite une grande expérience ! Il convient de respecter les limites de charge de travail, d'utiliser des matériaux d'installation certifiés et d'inspecter régulièrement le dispositif installé pour en vérifier la sécurité.

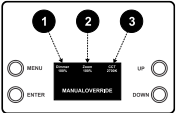
- Assurez-vous que la zone située sous le lieu d'installation est exempte de toute personne indésirable pendant le montage, le démontage et l'entretien.
- Placez l'appareil dans un endroit bien ventilé, loin de tout matériau et/ou liquide inflammable. Le luminaire doit être fixé à **au moins 50 cm** des murs environnants.
- L'appareil doit être installé hors de portée des personnes et en dehors des zones où des personnes peuvent passer ou être assises.
- Avant de procéder au montage, assurez-vous que la zone d'installation peut supporter une charge ponctuelle minimale de 10 fois le poids de l'appareil.
- Utilisez toujours un câble de sécurité certifié pouvant supporter 12 fois le poids de l'appareil lors de son installation. Cette fixation secondaire de sécurité doit être installée de manière à ce qu'aucune partie de l'installation ne puisse tomber de plus de 20 cm en cas de défaillance de la fixation principale.
- L'appareil doit être bien fixé ; un montage libre est dangereux et ne doit pas être envisagé !
- Ne couvrez pas les ouvertures de ventilation, car cela pourrait entraîner une surchauffe.
- L'opérateur doit s'assurer que les installations relatives à la sécurité et à la technique des machines sont approuvées par un expert avant de les utiliser pour la première fois. Les installations doivent être contrôlées chaque année par une personne qualifiée afin de s'assurer que la sécurité est toujours optimale.



## MENU DE CONFIGURATION / COMMENT CONFIGURER

Le menu de configuration vous permet de configurer entièrement le projecteur. Tous les paramètres sont préservés lorsque l'appareil est déconnecté du secteur.

- bouton [MENU] : appuyez pour entrer / quitter le menu de configuration.
- ▶ bouton [ENTER] : appuyez pour sélectionner / confirmer ou mémoriser l'option ou la valeur actuelle du menu.
- ▲/▼ bouton [UP/DOWN] : appuyez sur ce bouton pour naviguer dans le menu de configuration ou modifier une valeur.

|                     |                        |                           |                                                 |                                                                                                                                                                                           |                                                                                                                                                                                                                                                                                                                                                                          |
|---------------------|------------------------|---------------------------|-------------------------------------------------|-------------------------------------------------------------------------------------------------------------------------------------------------------------------------------------------|--------------------------------------------------------------------------------------------------------------------------------------------------------------------------------------------------------------------------------------------------------------------------------------------------------------------------------------------------------------------------|
| <b>KNOB MODE</b>    | Mode 1                 | 1.Dimmer, 2.Zoom, 3.CCT   |                                                 | Sélection du mode du bouton                                                                                                                                                               |                                                                                                                                                                                                                                                                                       |
|                     | Mode 2                 | 1.Dimmer, 2.Zoom, 3.COLOR |                                                 |                                                                                                                                                                                           |                                                                                                                                                                                                                                                                                                                                                                          |
|                     | Mode 3                 | 1.H, 2.S, 3.I             |                                                 |                                                                                                                                                                                           |                                                                                                                                                                                                                                                                                                                                                                          |
|                     | Mode 4                 | 1.Dimmer, 2.CCT, 3.Green  |                                                 |                                                                                                                                                                                           |                                                                                                                                                                                                                                                                                                                                                                          |
| <b>STATIC</b>       | RED                    | 0-255                     |                                                 | Combinez [ROUGE], [VERT], [BLEU], [LIME], [AMBRE] pour créer une gamme infinie de couleurs (0-255).<br>Définissez la valeur du paramètre [STROBE] (0-25Hz).                               |                                                                                                                                                                                                                                                                                                                                                                          |
|                     | GREEN                  | 0-255                     |                                                 |                                                                                                                                                                                           |                                                                                                                                                                                                                                                                                                                                                                          |
|                     | BLUE                   | 0-255                     |                                                 |                                                                                                                                                                                           |                                                                                                                                                                                                                                                                                                                                                                          |
|                     | AMBER                  | 0-255                     |                                                 |                                                                                                                                                                                           |                                                                                                                                                                                                                                                                                                                                                                          |
|                     | LIME                   | 0-255                     |                                                 |                                                                                                                                                                                           |                                                                                                                                                                                                                                                                                                                                                                          |
|                     | ZOOM                   | 0-255                     |                                                 |                                                                                                                                                                                           |                                                                                                                                                                                                                                                                                                                                                                          |
|                     | STROBE                 | 0-25                      |                                                 |                                                                                                                                                                                           |                                                                                                                                                                                                                                                                                                                                                                          |
| <b>ADDRESS</b>      | 001-512 (default: 001) |                           |                                                 |                                                                                                                                                                                           |                                                                                                                                                                                                                                                                                                                                                                          |
| <b>RUN MODE</b>     | DMX (default)          |                           |                                                 |                                                                                                                                                                                           |                                                                                                                                                                                                                                                                                                                                                                          |
|                     | SLAVE                  |                           |                                                 |                                                                                                                                                                                           |                                                                                                                                                                                                                                                                                                                                                                          |
| <b>PERSONALITY</b>  | HSIC                   |                           |                                                 |                                                                                                                                                                                           |                                                                                                                                                                                                                                                                                                                                                                          |
|                     | SSP                    |                           |                                                 |                                                                                                                                                                                           |                                                                                                                                                                                                                                                                                                                                                                          |
|                     | TOUR (default)         |                           |                                                 |                                                                                                                                                                                           |                                                                                                                                                                                                                                                                                                                                                                          |
|                     | TR16                   |                           |                                                 |                                                                                                                                                                                           |                                                                                                                                                                                                                                                                                                                                                                          |
| <b>AUTO PROGRAM</b> | AUTO 1                 | 0-255                     |                                                 | Sélectionne le programme automatique AUTO et la vitesse du programme AUTO. Les programmes [CUSTOM 1] à [CUSTOM 2] sont entièrement préprogrammés et peuvent être modifiés en mode [EDIT]. |                                                                                                                                                                                                                                                                                                                                                                          |
|                     | AUTO 2                 | 0-255                     |                                                 |                                                                                                                                                                                           |                                                                                                                                                                                                                                                                                                                                                                          |
|                     | ...                    | 0-255                     |                                                 |                                                                                                                                                                                           |                                                                                                                                                                                                                                                                                                                                                                          |
|                     | AUTO 10                | 0-255                     |                                                 |                                                                                                                                                                                           |                                                                                                                                                                                                                                                                                                                                                                          |
|                     | PR 1                   |                           |                                                 |                                                                                                                                                                                           |                                                                                                                                                                                                                                                                                                                                                                          |
|                     | PR 2                   |                           |                                                 |                                                                                                                                                                                           |                                                                                                                                                                                                                                                                                                                                                                          |
| <b>EDIT</b>         | PROGRAM 1-2            | SCENE 01-10               | RED                                             | 0-255                                                                                                                                                                                     | Entrez dans le mode [EDIT] pour éditer les programmes personnalisés [PROGRAM01] à [PROGRAM2].<br>Chaque programme personnalisé comporte 30 scènes qui peuvent être éditées.<br>Temps de transition du fondu, temps 0-255 unité est seconde, le réglage du temps de fondu doit être inférieur au réglage du temps.<br>Après avoir édité le programme, jouez en mode AUTO. |
|                     |                        |                           | GREEN                                           | 0-255                                                                                                                                                                                     |                                                                                                                                                                                                                                                                                                                                                                          |
|                     |                        |                           | BLUE                                            | 0-255                                                                                                                                                                                     |                                                                                                                                                                                                                                                                                                                                                                          |
|                     |                        |                           | AMBER                                           | 0-255                                                                                                                                                                                     |                                                                                                                                                                                                                                                                                                                                                                          |
|                     |                        |                           | LIME                                            | 0-255                                                                                                                                                                                     |                                                                                                                                                                                                                                                                                                                                                                          |
|                     |                        |                           | ZOOM                                            | 0-255                                                                                                                                                                                     |                                                                                                                                                                                                                                                                                                                                                                          |
|                     |                        |                           | STROBE                                          | 0-255                                                                                                                                                                                     |                                                                                                                                                                                                                                                                                                                                                                          |
|                     |                        |                           | TIME                                            | 0-255                                                                                                                                                                                     |                                                                                                                                                                                                                                                                                                                                                                          |
|                     |                        | FADE                      | 0-255                                           |                                                                                                                                                                                           |                                                                                                                                                                                                                                                                                                                                                                          |
|                     |                        | UPLOAD                    | ****                                            | SEND                                                                                                                                                                                      |                                                                                                                                                                                                                                                                                                                                                                          |
| <b>SETTING</b>      | ****                   | RESET                     | ****                                            | RESET                                                                                                                                                                                     | Restaurer les paramètres d'usine                                                                                                                                                                                                                                                                                                                                         |
|                     |                        | DIMMER                    | DIM4 (default)                                  |                                                                                                                                                                                           | Courbes de gradation <b>DIM1</b> (rapide) à <b>DIM4</b> (lent)                                                                                                                                                                                                                                                                                                           |
|                     |                        |                           | OFF                                             |                                                                                                                                                                                           |                                                                                                                                                                                                                                                                                                                                                                          |
|                     |                        | DMX ERROR                 | SAVE (default)                                  |                                                                                                                                                                                           | Hold / Freeze après perte du signal DMX                                                                                                                                                                                                                                                                                                                                  |
|                     |                        |                           | BLACK                                           |                                                                                                                                                                                           | Blackout après la perte du signal DMX                                                                                                                                                                                                                                                                                                                                    |
|                     |                        | LED PWM                   | 1200Hz (default)                                |                                                                                                                                                                                           | Règle la fréquence du PWM                                                                                                                                                                                                                                                                                                                                                |
|                     |                        |                           | 2400Hz                                          |                                                                                                                                                                                           |                                                                                                                                                                                                                                                                                                                                                                          |
|                     |                        |                           | 4000Hz                                          |                                                                                                                                                                                           |                                                                                                                                                                                                                                                                                                                                                                          |
|                     |                        |                           | 6000Hz                                          |                                                                                                                                                                                           |                                                                                                                                                                                                                                                                                                                                                                          |
|                     |                        |                           | 25000Hz                                         |                                                                                                                                                                                           |                                                                                                                                                                                                                                                                                                                                                                          |
| PERFORM             | LIVE (default)         |                           | Faible vitesse du ventilateur                   |                                                                                                                                                                                           |                                                                                                                                                                                                                                                                                                                                                                          |
|                     | POWER                  |                           | Vitesse rapide du ventilateur, pleine puissance |                                                                                                                                                                                           |                                                                                                                                                                                                                                                                                                                                                                          |
|                     | STUDIO                 |                           | Vitesse automatique du ventilateur              |                                                                                                                                                                                           |                                                                                                                                                                                                                                                                                                                                                                          |
|                     | ON (default)           |                           |                                                 |                                                                                                                                                                                           |                                                                                                                                                                                                                                                                                                                                                                          |

|                                                                                 |               |           |                |                                                                              |
|---------------------------------------------------------------------------------|---------------|-----------|----------------|------------------------------------------------------------------------------|
|                                                                                 |               | DISP KEY  | OFF            | Verrouille l'écran (le code d'accès est <UP>, <DOWN>, <UP>, <DOWN>, <ENTER>) |
|                                                                                 |               | DISP TIME | ON             | Rétroéclairage de l'écran toujours allumé                                    |
|                                                                                 |               |           | 10s            | Éteint le rétroéclairage de l'écran après 10s, 30s ou 2min d'inactivité      |
|                                                                                 |               |           | 30s (default)  |                                                                              |
|                                                                                 |               |           | 2min           |                                                                              |
| INFO                                                                            | FIXTURE HOURS |           |                | Heures d'utilisation de l'appareil                                           |
|                                                                                 | VERSION       |           |                | Versions du logiciel                                                         |
|                                                                                 | RDM           | UID       | 0x2122003Fxxxx | Vérifier l'identité de l'appareil                                            |
|                                                                                 |               | LABEL     | BT-THEATRE HD2 | Vérifiez l'ÉTIQUETTE du luminaire                                            |
| CCT                                                                             | 1800K         |           |                | Températures de couleur prédéfinies                                          |
|                                                                                 | 2200K         |           |                |                                                                              |
|                                                                                 | 2700K         |           |                |                                                                              |
|                                                                                 | 3000K         |           |                |                                                                              |
|                                                                                 | 3200K         |           |                |                                                                              |
|                                                                                 | 4000K         |           |                |                                                                              |
|                                                                                 | 4500K         |           |                |                                                                              |
|                                                                                 | 5000K         |           |                |                                                                              |
|                                                                                 | 5600K         |           |                |                                                                              |
|                                                                                 | 6000K         |           |                |                                                                              |
|                                                                                 | 6500K         |           |                |                                                                              |
|                                                                                 | 7000K         |           |                |                                                                              |
|                                                                                 | 8000K         |           |                |                                                                              |
| 10000K                                                                          |               |           |                |                                                                              |
| PRESET COLOR                                                                    | COLOR 1       |           |                | Couleur prédéfinie (voir annexe I pour plus de détails)                      |
|                                                                                 | COLOR 2       |           |                |                                                                              |
|                                                                                 | ...           |           |                |                                                                              |
|                                                                                 | COLOR 48      |           |                |                                                                              |
| Tous les mots de passe de ce produit sont : <UP>, <DOWN>, <UP>, <DOWN>, <ENTER> |               |           |                |                                                                              |

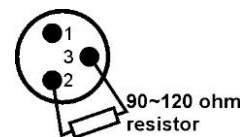
## INSTALLATION ÉLECTRIQUE



**Important :** l'installation électrique doit être effectuée uniquement par du personnel qualifié, conformément aux réglementations en matière de sécurité électrique et mécanique en vigueur dans votre pays.

### Installation électrique pour deux ou plusieurs unités en mode DMX :

- Le protocole DMX est un signal à haute vitesse largement utilisé pour contrôler des équipements lumineux intelligents. Vous devez connecter votre contrôleur DMX et toutes les unités connectées en "guirlande".
- Disposition des broches XLR-3pin : Pin1 = GND ~ Pin2 = Signal négatif (-) ~ Pin3 = Signal positif (+)
- Pour éviter un comportement étrange des effets lumineux, dû à des interférences, vous devez utiliser un terminateur de 90Ω à 120Ω à l'extrémité de la chaîne. N'utilisez jamais de câbles diviseurs en Y, cela ne fonctionnera tout simplement pas !
- Assurez-vous que toutes les unités sont connectées au secteur.
- Chaque unité de la chaîne doit avoir sa propre adresse de départ afin de savoir quelles commandes du contrôleur elle doit décoder.



## FONCTIONS RDM / CONFIGURATION À DISTANCE

RDM signifie "Remote Device Management" (gestion des périphériques à distance). Ce projecteur fonctionne avec une brève série de fonctions RDM, ce qui signifie qu'il peut établir une communication bidirectionnelle avec un contrôleur DMX compatible RDM. Certaines de ces fonctions sont brièvement expliquées ci-dessous, d'autres seront ajoutées dans le futur.

- Le contrôleur DMX envoie une "commande de découverte", tous les dispositifs RDM répondent et envoient leur ID unique.
- Le contrôleur DMX demande à chaque appareil RDM quelques données de base afin de savoir quels appareils sont connectés. Le projecteur répondra :
  - Nom de l'appareil : BT-THEATRE HD2
  - Fabricant : Briteq®

- **Catégorie :** Gradateur LED
  - **Micrologiciel :** x.x.x.x (version du micrologiciel du projecteur)
  - **Adresse DMX :** xxx (adresse de début DMX actuelle du projecteur)
  - **Empreinte DMX :** xx (nombre de canaux DMX utilisés par le projecteur)
  - **Personnalité :** xx (personnalité actuelle [ou mode de fonctionnement DMX] utilisée par les projecteurs)
- Le contrôleur DMX peut envoyer certaines commandes à chaque dispositif RDM, ce qui permet de configurer les unités à distance. Grâce à cela, le projecteur peut être configuré à distance.

#### Les fonctions suivantes peuvent être gérées à distance :

Plus besoin de prendre une échelle et d'installer toutes les unités une par une !

- **ADRESSE DMX DE DÉBUT:** L'adresse de début peut être réglée à distance de 001 à xxx.
- **PERSONNALITÉ :** Le mode de fonctionnement DMX (tableaux DMX) peut être réglé à distance.

Ces 2 fonctions permettent de préparer un raccordement DMX complet de tous les projecteurs sur le contrôleur DMX et d'envoyer ces données à tous les projecteurs en même temps. D'autres fonctions seront ajoutées ultérieurement.

## CARTES DMX

**Personnalités : HSIC (8CH) + SSP (9CH) + TOUR (13CH) + TR16 (19CH)**

| HSIC | SSP | TOUR | TR16 | VALEUR                              | FONCTION                                            |
|------|-----|------|------|-------------------------------------|-----------------------------------------------------|
| 1    | 1   | 1    | 1    | 000-255                             | MASTER DIMMER                                       |
| 2    |     |      |      | 000-255                             | HUE                                                 |
| 3    |     |      |      | 000-255                             | HUE FINE                                            |
| 4    |     |      |      | 000-255                             | SATURATION                                          |
|      |     |      | 2    | 000-255                             | GRADATEUR MAÎTRE FIN                                |
|      | 2   | 2    | 3    | 000-255                             | ROUGE                                               |
|      |     |      | 4    | 000-255                             | FINE ROUGE                                          |
|      | 3   | 3    | 5    | 000-255                             | VERT                                                |
|      |     |      | 6    | 000-255                             | FINE VERTE                                          |
|      | 4   | 4    | 7    | 000-255                             | BLEU                                                |
|      |     |      | 8    | 000-255                             | BLEU FINE                                           |
|      | 5   | 5    | 9    | 000-255                             | AMBRE                                               |
|      |     |      | 10   | 000-255                             | AMBRE FINE                                          |
|      | 6   | 6    | 11   | 000-255                             | LIME                                                |
|      |     |      | 12   | 000-255                             | LIME FINE                                           |
|      |     | 7    | 13   | <b>COULEUR PRESET</b>               |                                                     |
|      |     |      |      | 000-010                             | PAS DE FONCTION                                     |
|      |     |      |      | 011-255                             | COULEUR PRESET (voir annexe I pour plus de détails) |
|      |     |      |      | <b>CCT (température de couleur)</b> |                                                     |
|      |     |      |      | 000-009                             | PAS DE FONCTION                                     |
|      |     |      |      | 10                                  | 1800K                                               |
|      |     |      |      | 25                                  | 2200K                                               |
|      |     |      |      | 40                                  | 2700K                                               |
|      |     |      |      | 55                                  | 3000K                                               |
|      |     |      |      | 70                                  | 3200K                                               |
|      |     |      |      | 85                                  | 4000K                                               |
|      |     |      |      | 100                                 | 4500K                                               |
|      |     |      |      | 115                                 | 5000K                                               |
|      |     |      |      | 130                                 | 5600K                                               |
|      |     |      |      | 145                                 | 6000K                                               |
|      |     |      |      | 160                                 | 6500K                                               |
|      |     |      |      | 175                                 | 7000K                                               |
|      |     |      |      | 190                                 | 8000K                                               |
|      |     |      |      | 205                                 | 10000K                                              |
|      |     |      |      | 255                                 | 10000K                                              |
|      |     |      |      | <b>STROBE</b>                       |                                                     |
|      |     |      |      | 000-009                             | PAS DE FONCTION                                     |
|      |     |      |      | 010-099                             | STROBE DE LENT À RAPIDE (0-25Hz)                    |
|      |     |      |      | 100-109                             | PAS DE FONCTION                                     |
| 5    |     | 8    | 14   |                                     |                                                     |
| 6    | 7   | 9    | 15   |                                     |                                                     |

|   |   |    |    |                                          |                                   |
|---|---|----|----|------------------------------------------|-----------------------------------|
|   |   |    |    | 110-179                                  | THUNDER STROBE                    |
|   |   |    |    | 180-189                                  | PAS DE FONCTION                   |
|   |   |    |    | 190-255                                  | RANDOM STROBE                     |
| 7 | 8 | 10 | 16 | 000-255                                  | ZOOM                              |
|   |   |    |    | <b>AUTO</b>                              |                                   |
|   |   |    |    | 000-040                                  | PAS DE FONCTION                   |
|   |   |    |    | 041-050                                  | AUTO 1                            |
|   |   |    |    | 051-060                                  | AUTO 2                            |
|   |   |    |    | 061-070                                  | AUTO 3                            |
|   |   |    |    | 071-080                                  | AUTO 4                            |
|   |   |    |    | 081-090                                  | AUTO 5                            |
|   |   | 11 | 17 | 091-100                                  | AUTO 6                            |
|   |   |    |    | 101-110                                  | AUTO 7                            |
|   |   |    |    | 111-120                                  | AUTO 8                            |
|   |   |    |    | 121-130                                  | AUTO 9                            |
|   |   |    |    | 131-140                                  | AUTO 10                           |
|   |   |    |    | 141-150                                  | PROGRAMME 1                       |
|   |   |    |    | 151-160                                  | PROGRAMME 2                       |
|   |   |    |    | 161-255                                  | PAS DE FONCTION                   |
|   |   | 12 | 18 | 000-255                                  | RÉGLAGE AUTOMATIQUE DE LA VITESSE |
|   |   |    |    | <b>CONTRÔLE</b> (actif après 3 secondes) |                                   |
|   |   |    |    | 000-010                                  | PAS DE FONCTION                   |
|   |   |    |    | 011-020                                  | RÉSERVÉ                           |
|   |   |    |    | 021-030                                  | RÉSERVÉ                           |
|   |   |    |    | 031-040                                  | RÉSERVÉ                           |
|   |   |    |    | 041-050                                  | RÉSERVÉ                           |
|   |   |    |    | 051-060                                  | RÉSERVÉ                           |
|   |   |    |    | 061-070                                  | MODE VENTILATEUR = DIRECT         |
|   |   |    |    | 071-080                                  | MODE VENTILATEUR = STUDIO         |
|   |   |    |    | 081-090                                  | MODE VENTILATEUR = PUISSANCE      |
|   |   |    |    | 091-100                                  | RÉSERVÉ                           |
|   |   |    |    | 101-110                                  | MODE DIMMER = OFF                 |
|   |   |    |    | 111-120                                  | MODE DIMMER = DIM4                |
| 8 | 9 | 13 | 19 | 121-130                                  | RÉSERVÉ                           |
|   |   |    |    | 131-140                                  | RÉSERVÉ                           |
|   |   |    |    | 141-150                                  | RÉSERVÉ                           |
|   |   |    |    | 151-160                                  | LED PWM = 1200Hz                  |
|   |   |    |    | 161-170                                  | PWM de la LED = 2400Hz            |
|   |   |    |    | 171-180                                  | PWM de la LED = 4000Hz            |
|   |   |    |    | 181-190                                  | PWM de la LED = 6000Hz            |
|   |   |    |    | 191-200                                  | LED PWM = 25000Hz                 |
|   |   |    |    | 201-210                                  | ALL RESET                         |
|   |   |    |    | 211-220                                  | ZOOM RESET                        |
|   |   |    |    | 221-230                                  | RÉSERVÉ                           |
|   |   |    |    | 231-240                                  | RÉSERVÉ                           |
|   |   |    |    | 241-255                                  | RÉSERVÉ                           |

## ENTRETIEN

- Assurez-vous que la zone située sous le lieu d'installation est exempte de toute personne indésirable pendant l'entretien.
- Éteignez l'appareil, débranchez le câble d'alimentation et attendez que l'appareil ait refroidi.

### **Lors de l'inspection, les points suivants doivent être vérifiés :**

- Toutes les vis utilisées pour l'installation de l'appareil et de ses pièces doivent être solidement fixées et ne doivent pas être corrodées.
- Les boîtiers, les fixations et les emplacements d'installation (plafond, ferme, suspensions) doivent être totalement exempts de toute déformation.
- Lorsqu'une lentille optique est visiblement endommagée en raison de fissures ou de rayures profondes, elle doit être remplacée.
- Les câbles d'alimentation doivent être dans un état impeccable et doivent être remplacés immédiatement dès qu'un problème, même minime, est détecté.

- Afin de protéger l'appareil contre la surchauffe, les ventilateurs de refroidissement (le cas échéant) et les ouvertures de ventilation doivent être nettoyés tous les mois.
- L'intérieur de l'appareil doit être nettoyé chaque année à l'aide d'un aspirateur ou d'un jet d'air.
- Le nettoyage des lentilles et/ou des miroirs optiques internes et externes doit être effectué périodiquement pour optimiser le rendement lumineux. La fréquence de nettoyage dépend de l'environnement dans lequel le projecteur fonctionne : un environnement humide, enfumé ou particulièrement sale peut provoquer une plus grande accumulation de saleté sur les optiques de l'appareil.
  - Nettoyez avec un chiffon doux en utilisant des produits normaux de nettoyage du verre.
  - Séchez toujours les pièces avec soin.

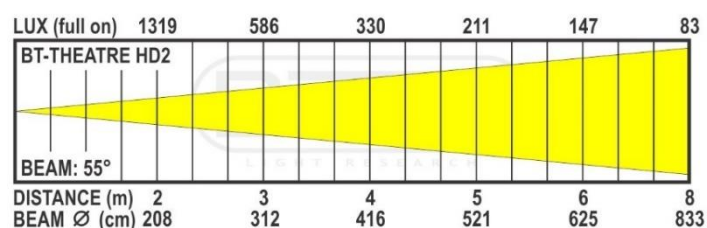
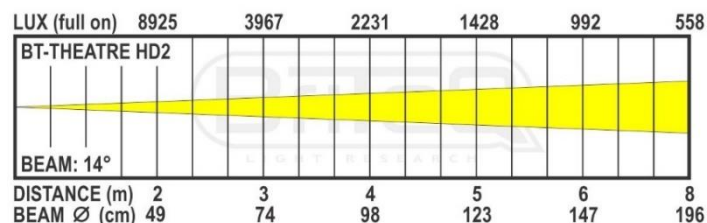
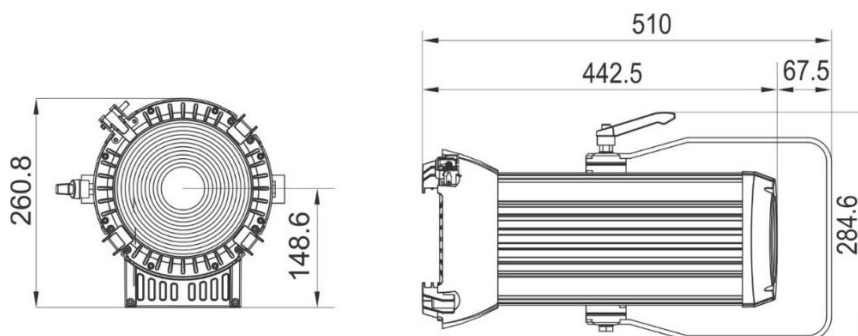
**Attention :** Nous recommandons vivement que le nettoyage interne soit effectué par du personnel qualifié !

## SPÉCIFICATIONS

Cet appareil ne produit pas d'interférences radio. Ce produit répond aux exigences des directives européennes et nationales en vigueur. La conformité a été établie et les déclarations et documents pertinents ont été déposés par le fabricant.

|                                 |                                            |
|---------------------------------|--------------------------------------------|
| Entrée secteur :                | AC 110 - 240V, 50/60Hz                     |
| Fusible :                       | T5A / 250V (20x5mm)                        |
| Consommation électrique (max) : | 240 Watts                                  |
| Connexions électriques :        | Entrée / sortie ProLock                    |
| Connexions DMX :                | Entrées + sorties 3&5 pin-XLR mâle/femelle |
| Lampe :                         | RGBAL LED 200W                             |
| CRI :                           | >90                                        |
| Angle du faisceau :             | zoom manuel 14° ~ 45                       |
| Classe IP :                     | IP20                                       |
| Température de fonctionnement : | 0°C - 45°C                                 |
| Dimensions :                    | Voir le dessin                             |
| Poids :                         | 7,6 kg                                     |

### DIMENSIONS :



**ANNEXE 1 → PRESETS DE COULEUR + NOMS DES FILTRES LEE / ROSCO + coordonnées X/Y de la CIE 1931**

| PRESET   | VALUE   | COLOR NAME  |                       | X     | Y     |
|----------|---------|-------------|-----------------------|-------|-------|
|          | 000-010 | NO FUNCTION |                       |       |       |
| COLOR 1  | 011-015 | L176        | Loving Amber          | 0.407 | 0.321 |
| COLOR 2  | 016-020 | R40         | Light Salmon          | 0.499 | 0.321 |
| COLOR 3  | 021-025 | L24         | Scarlet               | 0.561 | 0.296 |
| COLOR 4  | 026-030 | L164        | Flame Red             | 0.659 | 0.302 |
| COLOR 5  | 031-035 | L747        | Easy White            | 0.389 | 0.344 |
| COLOR 6  | 036-040 | R303        | Warm Peach            | 0.448 | 0.353 |
| COLOR 7  | 041-045 | L08         | Dark Salmon           | 0.498 | 0.347 |
| COLOR 8  | 046-050 | L25         | Sunset Red            | 0.566 | 0.359 |
| COLOR 9  | 051-055 | L04         | Medium Bastard Amber  | 0.37  | 0.335 |
| COLOR 10 | 056-060 | L237        | C.I.D. (To Tungsten)  | 0.43  | 0.365 |
| COLOR 11 | 061-065 | R321        | Soft Golden Amber     | 0.477 | 0.406 |
| COLOR 12 | 066-070 | L652        | Urban Sodium          | 0.535 | 0.399 |
| COLOR 13 | 071-075 | L212        | L.C.T. Yellow (Y1)    | 0.34  | 0.363 |
| COLOR 14 | 076-080 | L765        | LEE Yellow            | 0.389 | 0.412 |
| COLOR 15 | 081-085 | L513        | Ice and a Slice       | 0.38  | 0.447 |
| COLOR 16 | 086-090 | L100        | Spring Yellow         | 0.41  | 0.502 |
| COLOR 17 | 091-095 | L244        | LEE Plus Green        | 0.324 | 0.388 |
| COLOR 18 | 096-100 | R4430       | Cal Color 30 Green    | 0.318 | 0.44  |
| COLOR 19 | 101-105 | L122        | Fern Green            | 0.234 | 0.543 |
| COLOR 20 | 106-110 | L90         | Dark Yellow Green     | 0.184 | 0.641 |
| COLOR 21 | 111-115 | L243        | LEE Fluorescent 3600K | 0.286 | 0.37  |
| COLOR 22 | 116-120 | R92         | Turquoise             | 0.235 | 0.36  |
| COLOR 23 | 121-125 | R94         | Kelly Green           | 0.185 | 0.459 |
| COLOR 24 | 126-130 | L327        | Forest Green          | 0.162 | 0.496 |
| COLOR 25 | 131-135 | L191        | Cosmetic Aqua Blue    | 0.3   | 0.318 |
| COLOR 26 | 136-140 | L728        | Steel Green           | 0.256 | 0.302 |
| COLOR 27 | 141-145 | L117        | Steel Blue            | 0.223 | 0.278 |
| COLOR 28 | 146-150 | L354        | Special Steel Blue    | 0.173 | 0.265 |
| COLOR 29 | 151-155 | L53         | Paler Lavender        | 0.284 | 0.284 |
| COLOR 30 | 156-160 | L501        | New Color Blue        | 0.246 | 0.249 |
| COLOR 31 | 161-165 | L174        | Dark Steel Blue       | 0.204 | 0.205 |
| COLOR 32 | 166-170 | L165        | Daylight Blue         | 0.159 | 0.158 |
| COLOR 33 | 171-175 | L136        | Pale Lavender         | 0.288 | 0.254 |
| COLOR 34 | 176-180 | L194        | Surprise Pink         | 0.24  | 0.183 |
| COLOR 35 | 181-185 | L142        | Pale Violet           | 0.209 | 0.148 |
| COLOR 36 | 186-190 | L700        | Perfect Lavender      | 0.177 | 0.07  |
| COLOR 37 | 191-195 | L35         | Light Pink            | 0.335 | 0.289 |
| COLOR 38 | 196-200 | L794        | Pretty 'n Pink        | 0.335 | 0.251 |
| COLOR 39 | 201-205 | L328        | Follies Pink          | 0.335 | 0.18  |
| COLOR 40 | 206-210 | L795        | Magical Magenta       | 0.327 | 0.138 |
| COLOR 41 | 211-215 | L154        | Pale Rose             | 0.35  | 0.318 |
| COLOR 42 | 216-220 | L127        | Smokey Pink           | 0.397 | 0.265 |
| COLOR 43 | 221-225 | L192        | Flesh Pink            | 0.41  | 0.237 |
| COLOR 44 | 226-230 | L332        | Special Rose Pink     | 0.465 | 0.193 |
| COLOR 45 | 231-235 | L790        | Moroccan Pink         | 0.378 | 0.324 |
| COLOR 46 | 236-240 | L157        | Pink                  | 0.457 | 0.272 |
| COLOR 47 | 241-245 | R332        | Cherry Rose           | 0.489 | 0.295 |
| COLOR 48 | 246-250 | L128        | Cool LED Bright Pink  | 0.57  | 0.263 |
|          | 251-255 | NO FUNCTION |                       |       |       |

Les informations peuvent être modifiées sans préavis  
 Vous pouvez télécharger la dernière version de ce manuel sur notre site Web :  
[www.briteq-lighting.com](http://www.briteq-lighting.com).



## MAILING LIST

**EN: Subscribe today to our mailing list for the latest product news!**

**FR: Inscrivez-vous à notre liste de distribution si vous souhaitez suivre l'actualité de nos produits!**

**NL: Abonneer je vandaag nog op onze mailinglijst en ontvang ons laatste product nieuws!**

**DE: Abonnieren Sie unseren Newsletter und erhalten Sie aktuelle Produktinformationen!**

**ES: Suscríbete hoy a nuestra lista de correo para recibir las últimas noticias!**

**PT: Inscreva-se hoje na nossa mailing list para estar a par das últimas notícias!**

**[WWW.BRITEQ-LIGHTING.COM](http://WWW.BRITEQ-LIGHTING.COM)**

**Copyright © 2022 by BEGLEC NV**

't Hofveld 2C ~ B1702 Groot-Bijgaarden ~ Belgium

Reproduction or publication of the content in any manner, without express permission of the publisher, is prohibited.