

EN USER MANUAL
ES MANUAL DE INSTRUCCIONES
FR NOTICE D'UTILISATION
DE BEDIENUNGSANLEITUNG

MPAGE4

4 ZONE PAGING STATION

The logo for Wecler, featuring a stylized white 'W' inside a black square on the left, followed by the word 'ecler' in a bold, lowercase, sans-serif font.

1. IMPORTANT NOTE	04
1.1. Precautions	04
2. INTRODUCTION	04
3. INSTALLATION and CONNECTION	05
4. OPERATION	06
5. FUNCTIONS LIST	07
6. FUNCTIONS DIAGRAM	07
7. TECHNICAL CHARACTERISTICS	23

All numbers subject to variation due to production tolerances. ECLER SA reserves the right to make changes or improvements in manufacturing or design which may affect specifications.



1. IMPORTANT NOTE

We would like to thank you for choosing the MPAGE4 paging station. For the maximum effectiveness of the paging station, it is VERY IMPORTANT that you read this User's Guide carefully and follow the recommendations contained herein.

In order to guarantee the optimum operation of this unit, we strongly recommend that its maintenance be carried out by our Authorised Technical Services.

1.1. Precautions



Do not expose the unit to rain or water splashes, and do not place liquid containers or incandescent objects like candles on top of the unit.

Any change in the configuration of the unit must be carried out by a qualified technician. Before any work is done on the unit it should be disconnected from the power source.

2. INTRODUCTION

The MPAGE4 is a desktop *paging* console compatible with ECLER MIMO54 digital audio matrix. Its keypad, LED indicators and goose-neck microphone allow to select zones being paged, to know if these zones are busy, to capture the voice message and broadcast it in real time to the destination zones.

The principal features of the MPAGE4 are:

- 4 zone selection keys (ZONE 1 to ZONE 4) (3)
- 1 key to select all 4 zones simultaneously (ALL) (4)
- 1 pager activation key (PAGE) (1)
- 6 LED status indicators (one per key)
- Goose-neck microphone (5)
- Configurable carillon melody (6)
- RJ-45 connector for connection of CAT5 standard cable to MIMO54 PAGER port (7)

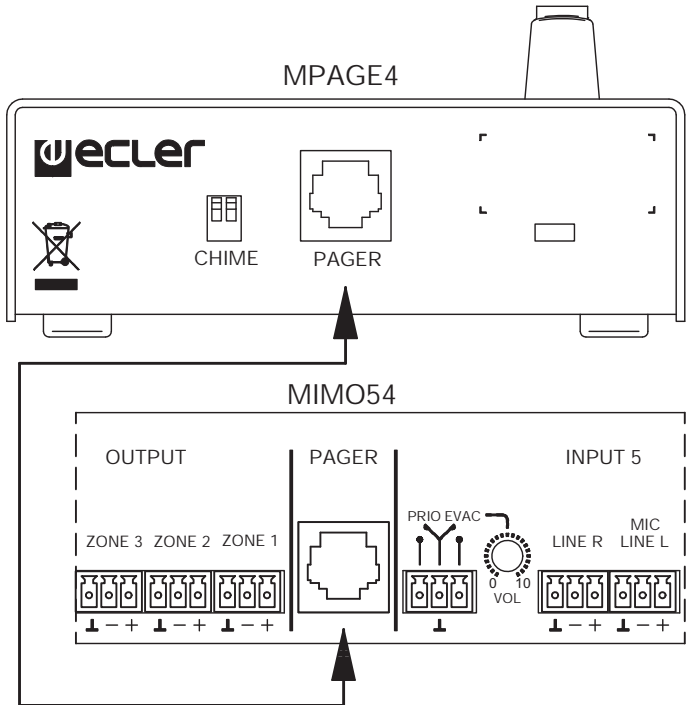
3. INSTALLATION and CONNECTION

Installing a MPAGE4 unit consists of the following steps:

1. Installation of wiring using a standard CAT5 cable between the BASE connector of the MPAGE4 (7) and the PAGER connector on the rear panel of the MIMO54.

Wiring of RJ-45 connector		
Pin 1 to Pin 1	White/orange	MIC+
Pin 2 to Pin 2	Orange	MIC-
Pin 3 to Pin 3	White/green	GND
Pin 4 to Pin 4	Blue	VCC (+10V)
Pin 5 to Pin 5	White/blue	ZONE 1
Pin 6 to Pin 6	Green	ZONE 2
Pin 7 to Pin 7	White/brown	ZONE 3
Pin 8 to Pin 8	Brown	ZONE 4

The cable transmits the zone selection control signals as well as the audio signal of the goose-neck microphone and the signal for the carillon melody, if activated. The *phantom* power required by the MPAGE4 unit is also supplied by the MIMO54 using the same cable.



2. Activation of the carillon melody (optional). With the two CHIME (6) micro-switches on the rear panel of the MPAGE4 it is possible to: deselect the carillon melody (both set to OFF) or select one of three carillon melodies combining the ON and OFF positions (ON-OFF, OFF-ON and ON-ON). ON position = micro switch down.
3. Level adjustment: the two adjustment potentiometers are accessed by removing the lid from the unit:
 - MIC (9): adjusts the microphone signal gain
 - CHIME (8): adjusts the level of the carillon melody signal (0-100%)

The console (5) microphone is a non-extractable *electret cardioid* type mounted on a flexo. It is supplied with an "anti-pop" foam windshield.

The audio output is balanced and is sent through pins 1, 2 and 3 of the RJ-45 connector on the rear panel of the unit for reception by the MIMO54.

4. OPERATION

Once the MPAGE4 unit is connected to the MIMO54, the procedure for sending messages is as follows:

1. Selection of receiving zones by pressing:
 - keys ZONE 1 to ZONE 4 (3) as desired (if LED indicators are lit it means that the zone is selected)
 - or the ALL (4) key to select all 4 zones simultaneously (if the LED indicator is lit it means that ALL zones are selected)

All of the keys are mechanically interlocked (activated by pressing once and deactivated by pressing again)
2. Hold the PAGE (1) key down ("push to talk" type key without mechanical interlocking) while the voice message plays through the built-in goose-step microphone. The LED (2) on the key is lit while the key is pressed down (active message)

Note: *if the carillon melody was activated, we recommend waiting a short period of time (3-4 seconds) after pressing the PAGE key and before starting the voice message in order to prevent the message from overlapping with the melody*

3. If necessary, cancel the individual zone selection (ZONE 1 to 4) or the selection of all zones (ALL) by pressing the keys again, verifying that the LEDs go out. If the selection is not cancelled, the next message that is sent will be delivered to the selected zones.

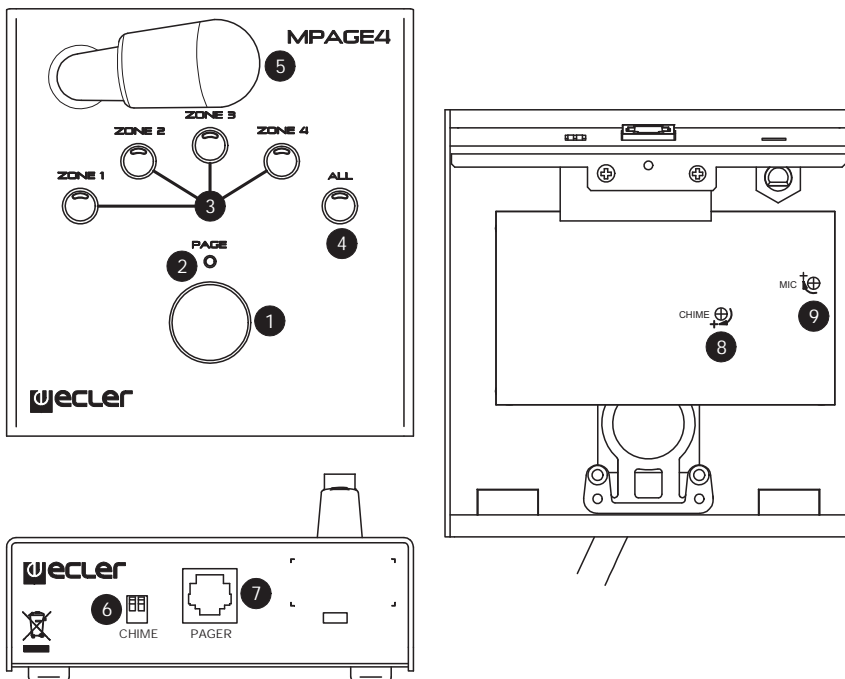
It is also possible to select zones permanently using the MIMO54. This is done by placing the required zone or zones to the ON position using the ZONE switch on the front panel of the MIMO54. These permanently selected zones will always receive the messages sent from the MPAGE4 unit regardless of whether or not they have been selected using the push buttons.

NOTE: Remember that on the MIMO54, when the EVAC working mode is active for input number 5 (Evacuation/Emergency), the ZONE destination zone selector and the zones selected for the MPAGE4 Unit are disabled. In this working mode, the signal from the PAGING programme and warnings in **ALL** of the unit's zone outputs are muted and replaced by the signal in input 5 or the evacuation/emergency message.

5. FUNCTIONS LIST

1. PAGE key
2. PAGE indicator
3. Zone keys
4. ALL key
5. Goose-neck microphone
6. CHIME selector
7. R-45 connector, PAGER
8. Adjust level of the CHIME carillon melody signal
9. Adjust MIC microphone signal gain

6. FUNCTIONS DIAGRAM



MANUAL DE INSTRUCCIONES

ES

1. NOTA IMPORTANTE	09
1.1. Precauciones	09
2. INTRODUCCIÓN	09
3. INSTALACIÓN y CONEXIONADO	10
4. FUNCIONAMIENTO	11
5. LISTA DE FUNCIONES	12
6. DIAGRAMA DE FUNCIONES	12
7. CARACTERÍSTICAS TÉCNICAS	23

Todos los datos están sujetos a variación debida a tolerancias de producción. ECLER S.A. se reserva el derecho de realizar cambios o mejoras en la fabricación o diseño que pudieran afectar las especificaciones.



1. NOTA IMPORTANTE

Agradecemos su confianza por haber elegido nuestra estación de avisos MPAGE4. Para conseguir su máxima operatividad y rendimiento es MUY IMPORTANTE, antes de su conexión, leer detenidamente y tener muy presentes las consideraciones que en este manual se especifican.

Para garantizar el óptimo funcionamiento de este aparato recomendamos que su mantenimiento sea llevado a cabo por nuestros Servicios Técnicos autorizados.

1.1. Precauciones



No exponga el aparato a la caída de agua o salpicaduras, no ponga encima objetos con líquido ni fuentes de llama desnuda, como velas.

Cualquier cambio en la configuración debe ser realizada por personal técnico cualificado.

En caso de requerir alguna intervención el aparato debe desconectarse previamente de la alimentación.

2. INTRODUCCIÓN

MPAGE4 es una consola de avisos de voz en tiempo real (“paging”) de sobremesa, compatible con la matriz de audio ECLER MIMO54. Gracias a su botonera, indicadores LED y micrófono de cuello de cisne es posible seleccionar las zonas de destino de los mensajes, captar el mensaje de voz y emitirlo en tiempo real hacia las zonas de destino.

Las características principales de la MPAGE4 son:

- 4 teclas de selección de zona (ZONE 1 a ZONE 4) (3)
- 1 tecla de selección de las 4 zonas simultáneamente (ALL) (4)
- 1 tecla de activación del mensaje de voz (PAGE) (1)
- 6 indicadores LED de estado (uno por tecla)
- Micrófono de cuello de cisne (5)
- Melodía de carillón configurable (6)
- Conector RJ-45 para su conexión mediante cable CAT5 estándar al puerto PAGER del MIMO54 (7)

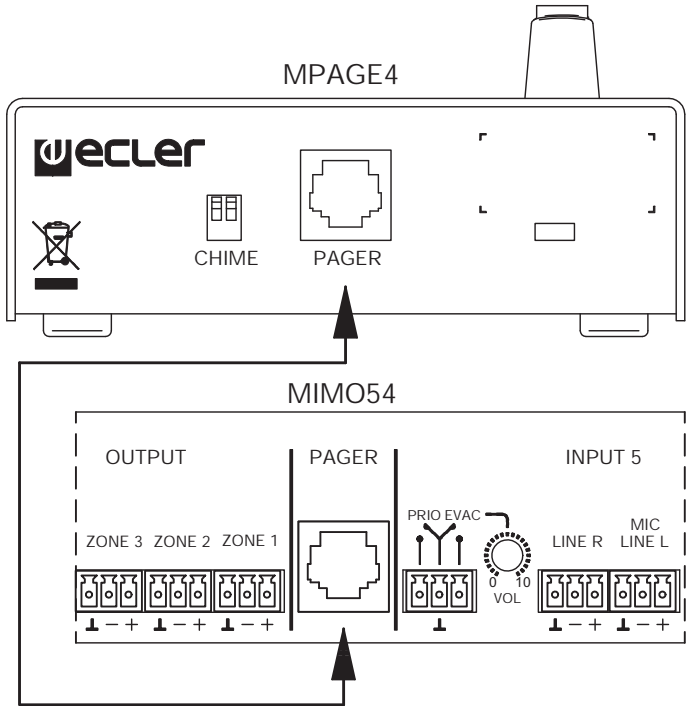
3. INSTALACIÓN y CONEXIONADO

La instalación de una unidad MPAGE4 consta de los siguientes pasos:

1. Instalación del cableado, mediante un cable CAT5 estándar entre el conector BASE de la MPAGE4 (7) y el conector PAGER del panel posterior del MIMO54.

Cableado del conector RJ-45		
Pin 1 a Pin 1	Blanco/Naranja	MIC+
Pin 2 a Pin 2	Naranja	MIC-
Pin 3 a Pin 3	Blanco/Verde	GND
Pin 4 a Pin 4	Azul	VCC (+10V)
Pin 5 a Pin 5	Blanco/Azul	ZONE 1
Pin 6 a Pin 6	Verde	ZONE 2
Pin 7 a Pin 7	Blanco/Marrón	ZONE 3
Pin 8 a Pin 8	Marrón	ZONE 4

Dicho cable transporta tanto las señales de control de selección de zonas de destino como la señal de audio del micrófono de cuello de cisne y de la melodía de carillón, en caso de hallarse activada. La alimentación *phantom* que requiere la unidad MPAGE4 para su funcionamiento también es suministrada desde el MIMO54 y mediante el mismo cable.



2. Activación de la melodía de carillón (opcional). Mediante los 2 microinterruptores CHIME (6) del panel posterior de la MPAGE4 es posible: o no activar la melodía de carillón (ambos en OFF), o bien seleccionar una melodía de carillón de entre tres posibles, combinando las posiciones ON y OFF de ambos (ON-OFF, OFF-ON y ON-ON). Posición ON = microinterruptor abajo.
3. Ajuste de niveles: retirando la tapa de la unidad se accede a dos potenciómetros de ajuste:
 - MIC (9): ajuste de la ganancia de la señal de micrófono
 - CHIME (8): ajuste del nivel de señal de la melodía de carillón (0-100%)

El micrófono de la consola (5) es del tipo *electret cardioide*, montado en un flexo y no extraíble. Se suministra con una cubierta de espuma “*anti-pop*”.

Su salida de audio es balanceada y se envía a través de los pines 1, 2 y 3 del conector RJ-45 del panel posterior de la unidad, para su recepción en el MIMO54.

4. FUNCIONAMIENTO

Una vez conectada la unidad MPAGE4 al MIMO54, el envío de mensajes se realiza mediante el siguiente procedimiento:

1. Selección de zonas de destino, pulsando:
 - las teclas ZONE 1 a ZONE 4 (3) deseadas (sus indicadores LED se encuentran encendidos mientras la zona esté seleccionada)
 - o bien la tecla ALL (4), seleccionando las 4 zonas simultáneamente (su indicador LED se encuentra encendido mientras la selección ALL se encuentra activa)
Todas ellas son teclas con enclavamiento mecánico (se activan al pulsarlas una vez y se desactivan al pulsarlas de nuevo)
2. Pulsar y mantener la tecla PAGE (1) (pulsador sin enclavamiento mecánico, tipo “*push to talk*”) mientras se realiza la locución del mensaje de voz a través del micrófono de cuello de cisne integrado. El indicador LED de la tecla (2) se ilumina mientras ésta se encuentra pulsada (mensaje activo)

Nota: *en caso de haberse activado la melodía de carillón, es recomendable esperar un breve intervalo de tiempo (3–4 segundos) tras la pulsación de la tecla PAGE y el comienzo de la locución de voz, para evitar que ésta se solape con la melodía de carillón*

3. Cancelar, si es preciso, la selección individual de zonas (ZONE 1 a 4) o colectiva (ALL) pulsando de nuevo las teclas en cuestión, y verificando que los indicadores LED se apagan. Si no se cancela la selección realizada, la siguiente operación de envío de mensaje tendrá como destino la selección de zonas activas

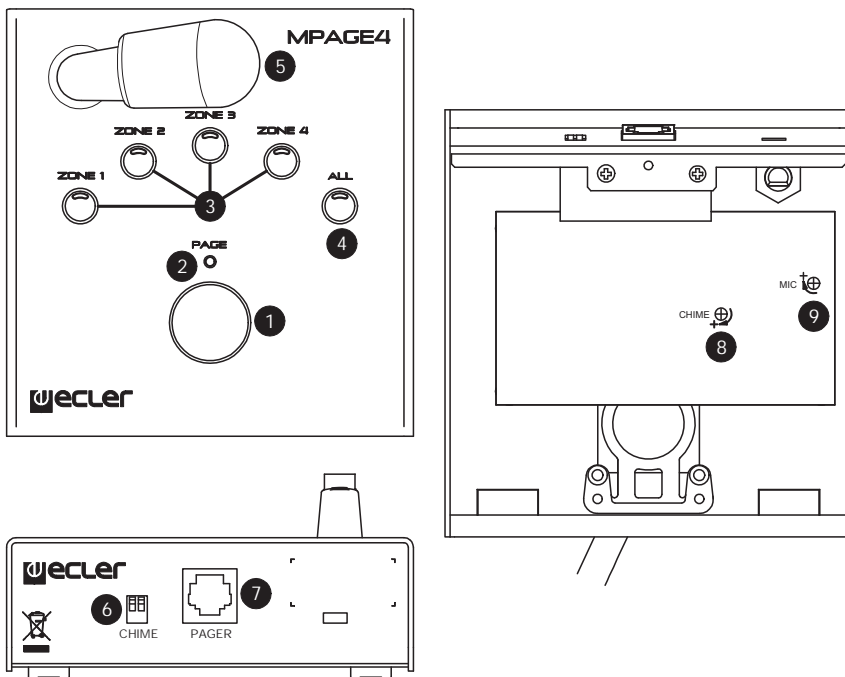
A través del MIMO54 también es posible dejar unas zonas permanentemente seleccionadas. Esto se consigue colocando en posición ON la zona, o zonas requeridas, del conmutador ZONE del panel frontal del MIMO54. Dichas zonas (de selección permanente) siempre recibirán los mensajes de voz enviados desde la unidad MPAGE4, independientemente de si se han seleccionado o no mediante su botonera.

NOTA: Recuerde que en el MIMO54, cuando se encuentra activo el modo de trabajo EVAC para la entrada número 5 (Evacuación / Emergencia), el selector de zonas de destino ZONE, así como las zonas seleccionadas en una unidad MPAGE4, quedan inhabilitados, dado que en dicho modo siempre se enmudece la señal de programa y avisos de PAGING presente en TODAS las salidas de zona de la unidad, reemplazándola por la señal existente en la entrada nº 5, o mensaje de evacuación / emergencia.

5. LISTA DE FUNCIONES

1. Pulsador PAGE
2. Indicador PAGE
3. Teclas de Zonas
4. Tecla ALL
5. Micrófono de cuello de cisne
6. Selector CHIME
7. Conector RJ-45, PAGER
8. Ajuste nivel de señal de la melodía de carillón CHIME
9. Ajuste de la ganancia de la señal de micrófono MIC

6. DIAGRAMA DE FUNCIONES



NOTICE D'UTILISATION

1. NOTE IMPORTANTE	14
1.1. Précautions	14
2. INTRODUCTION	14
3. INSTALLATION et CONNEXIONS	15
4. FONCTIONNEMENT	16
5. LISTE DE FONCTIONS	17
6. SCHÉMA DE FONCTIONS	17
7. CARACTÉRISTIQUES TECHNIQUES	23

FR

Toutes les valeurs mentionnées dans ce document sont susceptibles d'être modifiées en raison des tolérances de production. ECLER SA se réserve le droit de changer ou d'améliorer les processus de fabrication ou la présentation de ses produits, occasionnant ainsi des modifications dans les spécifications techniques.



1. NOTE IMPORTANTE

Nous vous remercions de la confiance que vous nous avez témoignée en choisissant notre console d'annonces MPAGE4. Pour en tirer le meilleur rendement et un fonctionnement maximal, il est TRÈS IMPORTANT de lire attentivement et de respecter les indications données de ce manuel avant toute connexion.

Pour obtenir le meilleur rendement de cet appareil, il est important que l'entretien soit réalisé par notre Service Technique Ecler.

1.1. Précautions



Eviter tout contact avec l'eau. L'appareil doit être installé à l'écart de tout objet contenant un liquide ou de toute flamme nue, comme une bougie par exemple.

Seul un personnel technique qualifié est habilité à effectuer un changement de configuration.

Avant toute intervention, le cordon d'alimentation de l'appareil doit être préalablement débranché.

2. INTRODUCTION

La console MPAGE4 est une console d'annonces vocales en temps réel ("*paging*") à poser sur table, compatible avec la matrice audio ECLER MIMO54. Les touches de commande, les indicateurs LED et le microphone à col de cygne permettent de choisir les zones de destination des messages, de recevoir les messages vocaux et de les diffuser en temps réel vers les zones de destination.

Les caractéristiques principales de la console MPAGE4 sont :

- 4 touches de sélection de zone (ZONE 1 à ZONE 4) (3)
- 1 touche de sélection des 4 zones simultanément (ALL) (4)
- 1 touche d'activation du message vocal (PAGE) (1)
- 6 voyants d'état à DEL (un par touche)
- Microphone à col de cygne (5)
- Mélodie de carillon configurable (6)
- Connecteur RJ-45 pour connexion par câble CAT5 standard, sur le port PAGER du MIMO54 (7)

3. INSTALLATION et CONNEXION

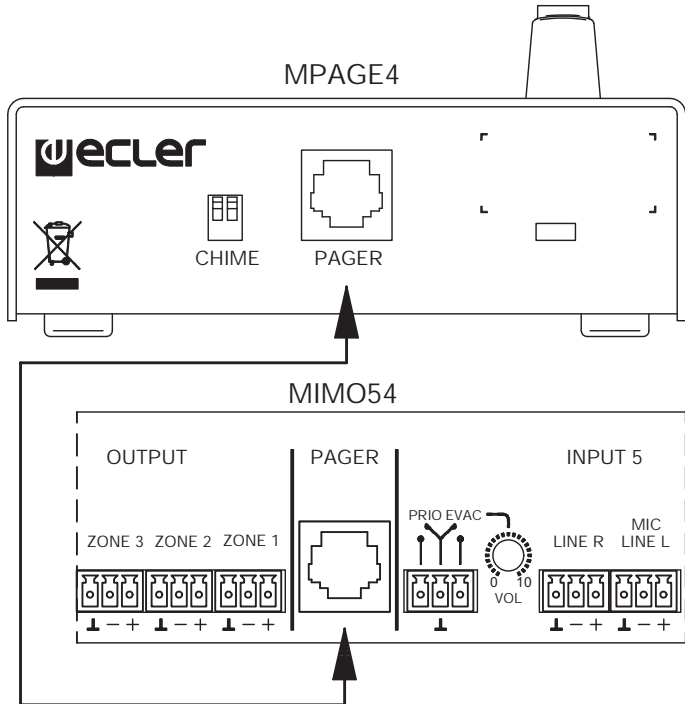
L'installation d'une unité MPAGE4 doit suivre les étapes suivantes :

1. Installation du câblage par câble CAT5 standard entre le connecteur BASE de la console MPAGE4 (7) et le connecteur PAGER du panneau arrière de l'unité MIMO54.

FR

Câblage du connecteur RJ-45		
Broche 1 à Broche 1	Blanc/Orange	MIC+
Broche 2 à Broche 2	Orange	MIC-
Broche 3 à Broche 3	Blanc/Vert	GND
Broche 4 à Broche 4	Bleu	VCC (+10 V)
Broche 5 à Broche 5	Blanc/Bleu	ZONE 1
Broche 6 à Broche 6	Vert	ZONE 2
Broche 7 à Broche 7	Blanc/Marron	ZONE 3
Broche 8 à Broche 8	Marron	ZONE 4

Ce câble transporte à la fois les signaux de contrôle de sélection des zones de destination et le signal audio du microphone à col de cygne et de la mélodie du carillon, si celle-ci est activée. L'alimentation *phantom* dont l'unité MPAGE4 a besoin pour fonctionner est elle aussi fournie depuis l'unité MIMO54 et par le même câble.



2. Activation de la mélodie de carillon (en option). Les 2 micro-interrupteurs CHIME (6) du panneau arrière de la console MPAGE4 permettent : d'activer ou non la mélodie de carillon (les deux sont sur OFF), ou de sélectionner une mélodie de carillon parmi trois choix, en modulant les positions (ON-OFF, OFF-ON et ON-ON). Position ON = micro-interrupteur en bas.
3. Réglage des niveaux : sous le couvercle de l'unité se trouvent deux potentiomètres de réglage :
 - MIC (9) : réglage du gain du signal du microphone
 - CHIME (8) : réglage du niveau du signal de la mélodie de carillon (0-100 %)

Le microphone de la console (5) est du type *cardioïde à électret*, monté sur flexible et non démontable. Il est fourni avec une bonnette en mousse « *anti-plosive* ».

La sortie audio est symétrique et passe par les broches 1, 2 et 3 du connecteur RJ-45, sur le panneau arrière de l'unité ; la réception s'effectue au niveau de l'unité MIMO54.

4. FONCTIONNEMENT

Une fois que l'unité MPAGE4 est connectée à l'unité MIMO54, l'envoi de messages s'effectue de la façon suivante :

1. Sélection des zones de destination, en appuyant sur :
 - les touches souhaitées, de la ZONE 1 à la ZONE 4 (3) (leurs témoins LED restent allumés tant que la zone est sélectionnée)
 - ou la touche ALL (4), en sélectionnant les 4 zones à la fois (son témoin LED reste allumé tant que la sélection ALL est activée)
Ce sont toutes des touches à verrouillage mécanique (activées quand on les presse une fois et désactivées quand on les presse à nouveau)
2. Appuyer et maintenir enfoncée la touche PAGE (1) (touche sans verrouillage mécanique, de type « *push to talk* ») pendant la durée du message vocal dans le microphone à col de cygne intégré. Le témoin LED de la touche (2) s'allume lorsque celle-ci est activée (message actif)

Note : si la mélodie de carillon est activée, il est recommandé d'attendre quelques instants (3–4 secondes) après avoir appuyé sur la touche PAGE et avant de commencer à parler, afin d'éviter que le message vocal se superpose à la mélodie de carillon

3. Annuler si nécessaire la sélection individuelle de zones (ZONE 1 à 4) ou collective (ALL) en appuyant de nouveau sur les touches en question et en vérifiant que les témoins LED sont éteints. Si la sélection n'est pas annulée, le prochain message sera adressé aux zones actives sélectionnées

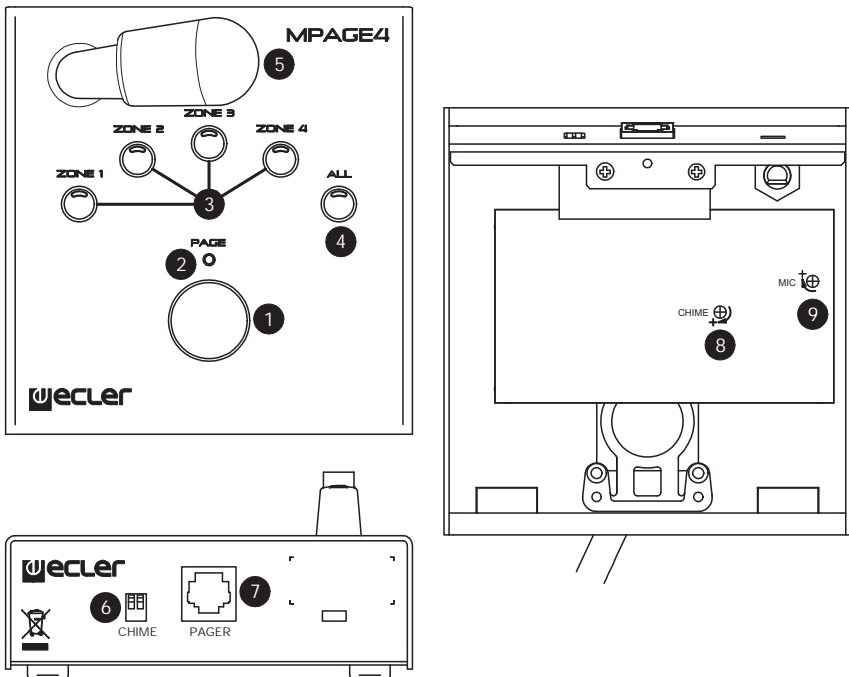
L'unité MIMO54 permet aussi de laisser des zones sélectionnées de façon permanente. Il faut pour cela mettre la ou les zones souhaitées en position ON, sur le commutateur ZONE du panneau avant de l'unité MIMO54. Ces zones (à sélection permanente) recevront toujours les messages vocaux envoyés depuis l'unité MPAGE4, indépendamment de leur sélection par leurs touches.

NOTE : N'oubliez pas que sur l'unité MIMO54, lorsque le mode de travail EVAC est activé pour l'entrée numéro 5 (Évacuation / Urgences), le sélecteur de zones de destination ZONE et les zones sélectionnées sur une unité MPAGE4 sont désactivés, car dans ce mode le signal de programme et d'annonces PAGING présent dans **TOUTES** les sorties de zone de l'unité devient muet et est remplacé par le signal existant dans l'entrée n° 5 ou par un message d'évacuation ou d'urgence.

5. LISTE DE FONCTIONS

1. Bouton de commande PAGE
2. Indicateur PAGE
3. Touches de Zones
4. Touche ALL
5. Microphone à col de cygne
6. Sélecteur CHIME
7. Connecteur RJ-45, PAGER
8. Réglage du niveau de signal de la mélodie de carillon CHIME
9. Réglage du gain du signal du microphone MIC

6. SCHÉMA DE FONCTIONS



BEDIENUNGSANLEITUNG

DE

1. WICHTIGER HINWEIS	19
1.1. Vorsichtsmaßnahmen	19
2. EINLEITUNG	19
3. INSTALLATION und ANSCHLUSS	20
4. BETRIEB	21
5. LISTE DER FUNKTIONEN	22
6. FUNKTIONSDIAGRAMM	22
7. TECHNISCHE DATEN	23

Alle angegebenen Werte unterliegen gewissen Schwankungen infolge Produktionstoleranzen. ECLER S.A. behält sich das Recht zu Änderungen oder Weiterentwicklungen in Produktion oder Design vor, die Abweichungen der technischen Daten zur Folge haben können.



1. WICHTIGER HINWEIS

Wir bedanken uns für das Vertrauen, das Sie mit der Wahl unserer Sprechstelle MPAGE4 in uns gesetzt haben. Um eine optimale Handhabung und die maximale Leistung zu erhalten, ist es SEHR WICHTIG, vor dem Anschluss des Geräts die in dieser Anleitung enthaltenen Hinweise aufmerksam durchzulesen und zu berücksichtigen.

Damit ein optimaler Betrieb gewährleistet ist, sollten eventuelle Reparaturen nur von unserer technischen Service Abteilung durchgeführt werden.

1.1. Vorsichtsmaßnahmen



Das Gerät darf keinem Wasser oder Flüssigkeitsspritzern ausgesetzt werden. Keine Gegenstände mit Flüssigkeiten oder offene Flammen (z. B. Kerzen) auf das Gerät stellen.

Überlassen Sie jede Änderung in der Konfiguration des Geräts stets qualifiziertem Fachpersonal.

Bei allen Arbeiten am Gerät muss es zunächst von der Stromversorgung getrennt werden.

2. EINLEITUNG

MPAGE4 ist eine Sprechstelle für Sprachdurchsagen in Echtzeit (*"paging"*), die mit der digitalen Audiomatrix ECLER MIMO54 kompatibel ist. Dank ihres Tastenfelds, ihrer LED-Anzeigen und ihres Schwanenhalsmikrofons können die Zielzonen der Sprachdurchsagen ausgewählt, die Sprachdurchsage erfasst und in Echtzeit an die Zielzonen übertragen werden.

Die wesentlichen Merkmale der MPAGE4 sind:


- 4 Zonen-Auswahltasten (ZONE 1 bis ZONE 4) (3)
- 1 Auswahltaste für die 4 Zonen gleichzeitig (ALL) (4)
- 1 Einschalttaste der Sprachdurchsage (PAGE) (1)
- 6 LED-Statusanzeigen (eine pro Taste)
- Schwanenhalsmikrofon (5)
- Konfigurierbare Glockenspielmelodie (6)
- Stecker RJ-45 zum Anschluss mit einem CAT5-Standardkabel am Anschluss PAGER der MIMO54 (7)

3. INSTALLATION und ANSCHLUSS

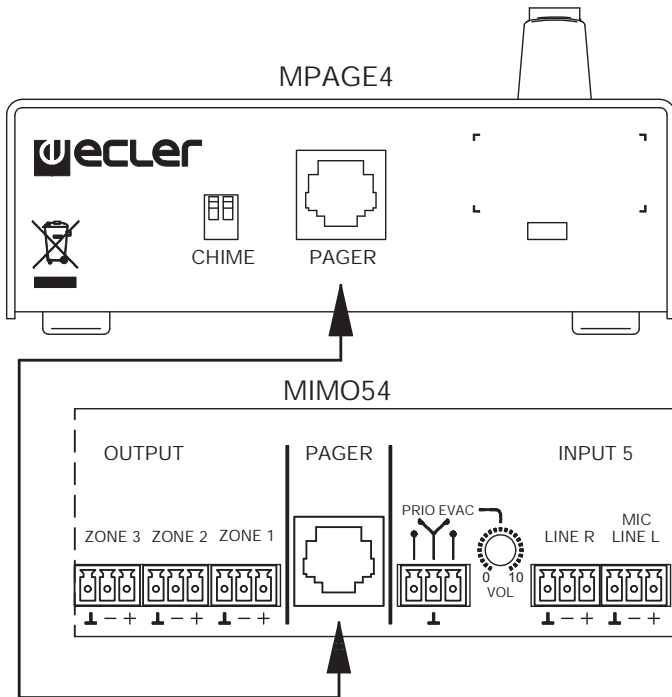
Für die Installation einer MPAGE4 sind folgende Schritte notwendig:

1. Installation der Kabelverbindung mittels eines CAT5-Standardkabels zwischen dem Anschluss BASE der MPAGE4 (7) und dem Anschluss PAGER am Anschlussfeld auf der Rückseite der MIMO54.

Kontaktbelegung des Steckers RJ-45

Kontakt 1 an Kontakt 1	weiß/orange	MIC+	
Kontakt 2 an Kontakt 2	orange	MIC-	
Kontakt 3 an Kontakt 3	weiß/grün	GND	
Kontakt 4 an Kontakt 4	blau	VCC (+10 V)	
Kontakt 5 an Kontakt 5	weiß/blau	ZONE 1	
Kontakt 6 an Kontakt 6	grün	ZONE 2	
Kontakt 7 an Kontakt 7	weiß/braun	ZONE 3	
Kontakt 8 an Kontakt 8	braun	ZONE 4	

Dieses Kabel dient sowohl zur Übertragung der Steuersignale für die Zielzonenauswahl als auch für die Übertragung des Audiosignals des Schwanenhalsmikrofons und der Glockenspielmelodie - wenn diese aktiviert ist. Auch die *Phantomversorgung*, die die MPAGE4 für den Betrieb benötigt, wird über dasselbe Kabel von der MIMO54 erhalten.



2. Aktivierung der Glockenspielmelodie (Option). Die beiden Mikroschalter CHIME (6) auf der Rückseite der MPAGE4 bieten folgende Möglichkeiten: Deaktivierung der Glockenspielmelodie (beide Schalter auf OFF) oder Auswahl einer Glockenspielmelodie aus den drei möglichen Melodien durch unterschiedliche Stellungskombinationen ON und OFF der beiden Schalter (ON-OFF, OFF-ON und ON-ON). Stellung ON = Mikroschalter unten.
3. Lautstärkeinstellung: Nach Abnehmen des Konsolendeckels sind die beiden Einstellungspotenziometer zugänglich:
 - MIC (9): Einstellung der Verstärkung des Mikrofonsignals
 - CHIME (8): Einstellung des Signalpegels der Glockenspielmelodie (0-100%)

Das Mikrofon der Konsole (5) ist ein *electret Kardioid-Mikrofon*, das an einem flexiblen Arm montiert und nicht abnehmbar ist. Es wird mit einer "anti-pop" Schaumstoff-Abdeckung geliefert.

Der Audioausgang ist symmetrisch und wird über die Kontakte 1, 2 und 3 des Steckers RJ-45 auf der Rückseite der Konsole zum Empfang in der MIMO54 übertragen.

4. BETRIEB

Nach Anschluss der MPAGE4 an der MIMO54 können die Durchsagen wie folgt übertragen werden:

1. Auswahl der Zielzonen der Durchsage durch:
 - betätigen der gewünschten Tasten ZONE 1 bis ZONE 4 (3) (ihre LEDs leuchten auf, solange die jeweilige Zone ausgewählt ist)
 - oder der Taste ALL (4), womit alle 4 Zonen ausgewählt werden (ihre LED leuchtet auf, solange die Auswahl ALL aktiv ist).

Die Zonen-Tasten verfügen über eine mechanische Arretierung (mit der ersten Betätigung werden sie arretiert und bei erneuter Betätigung wieder gelöst).

2. Während der Sprachdurchsage über das integrierte Schwanenhalsmikrofon die Taste PAGE (1) betätigen und betätigt halten (Taste ohne mechanische Arretierung Typ "push to talk"). Solange die Taste betätigt wird (Durchsage) leuchtet die LED der Taste (2)

Hinweis: Wenn die Glockenspielmelodie aktiviert ist, sollte man zwischen Betätigen der Taste PAGE und dem Beginn der Sprachdurchsage kurz warten (3-4 Sekunden), damit die Sprachdurchsage nicht von der Glockenspielmelodie überlagert wird.

3. Bei Bedarf die Auswahl einzelner Zonen (ZONE 1 bis 4) oder aller Zonen (ALL) durch erneutes Betätigen der jeweiligen Taste wieder aufheben und kontrollieren, dass die LEDs aus sind. Wird die Auswahl nicht aufgehoben, wird die nächste Durchsage in die jeweils aktiven Zonen der vorherigen Durchsage übertragen.

Die MIMO54 kann auch so konfiguriert werden, dass bestimmte Zonen immer ausgewählt sind. Für eine solche Konfiguration schaltet man die gewünschte(n) Zone(n) am Schalter ZONE am vorderen Bedienfeld der MIMO54 auf ON. Diese (dauerhaft ausgewählten) Zonen erhalten immer die Sprachdurchsagen von der MPAGE4, ohne dass sie einzelnen anhand der Tasten ausgewählt werden müssen.

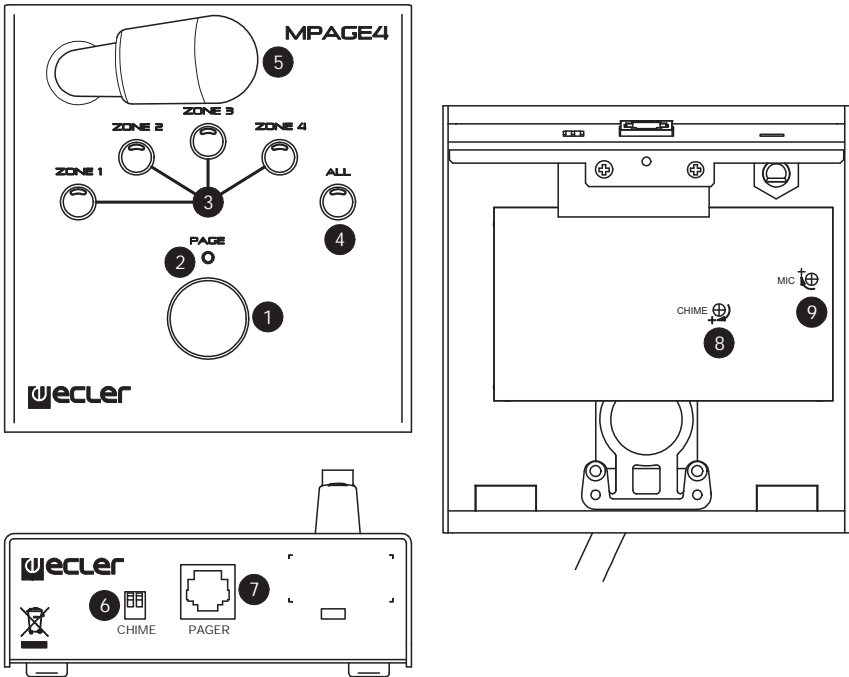
HINWEIS: Bitte beachten: Wenn an der MIMO54 die Betriebsart EVAC für den Eingang Nr. 5 (Evakuierung / Notfall) aktiv ist, werden der Zielzonenwählschalter ZONE und die an der MPAGE4 ausgewählten Zonen deaktiviert, weil in dieser Betriebsart das Programmsignal und die PAGING-Durchsagen an **ALLEN** Zonenausgängen der Konsole stummgeschaltet und durch ein am Eingang Nr. 5 vorhandenes Signal bzw. eine Evakuierungs-/Notfalldurchsage ersetzt werden.

DE

5. LISTE DER FUNKTIONEN

1. Taste PAGE
2. Anzeige PAGE
3. Zonentasten
4. Taste ALL
5. Schwanenhalsmikrofon
6. Wählschalter CHIME
7. Anschluss RJ-45, PAGER
8. Einstellung Signalpegel der Glockenspielmelodie CHIME
9. Einstellung der Verstärkung des Mikrofonsignals MIC

6. FUNKTIONSDIAGRAMM



7. TECHNICAL CHARACTERISTICS
7. CARACTÉRISTIQUES TECHNIQUES

7. CARACTERÍSTICAS TÉCNICAS
7. TECHNISCHE DATEN



Microphone type	Non removable gooseneck condenser microphone
Polar pattern	Unidirectional
Microphone frequency response	50Hz – 18KHz (-10dB)
Output level	0dBV @ 104dB SPL \pm 7dB (internal adj.)
Chime	DIP selector for mode 1, 2 or 3 or none
Maximum audio cable length	Twisted pair 20m Shielded 800m (provided that minimum voltage is assured)
Number of paging zones	4
Indicators	Selection LED on all keys
Power supply	+6 to +15V
Maximum power consumption	40mA
Connector	RJ-45
Dimensions (microphone excluded)	W 120mm x D 126mm x H 43mm
Weight	650g
Included accessories	Windscreen, connector

